

Pellofes catalanes segons el recull de J. A. Bonet i Bofill

I. CATALUNYA I VALENCIA, SENSE BARCELONA CIUTAT

M. CRUSAFONT I SABATER

En els darrers dos anys han aparegut diferents publicacions que han anat cobrint camps gairebé verges dins els aspectes complementaris de la numismàtica catalana. Així el remarcable treball d'Antoni Turró ens ha proporcionat un acurat catàleg dels bitllets emesos a Catalunya durant la Guerra Civil¹ i l'amplíssima obra de A. Lòpez i Lluch ens permetrà de classificar els bitllets i monedes particulars i de les cooperatives catalanes.²

Hi ha encara dos altres camps que s'han beneficiat només d'estudis parcials, malgrat el seu interès històric i numismàtic. Ens referim a la medallística i a les monedes eclesiàstiques o pellofes.

Pel que fa a les pellofes, els intents o projectes de publicacions globals no acaben de trobar la seva concreció. Fou realment ben trist que el nostre malaguanyat amic J. A. Bonet morís de forma tant sobtada i inesperada sense poder arribar a perfilar un estudi a fons sobre les pellofes catalanes. En volums anteriors d'ACTA NUMISMATICA publicarem, en primer lloc el catàleg dels ploms de Mallorca, que havíem ja projectat conjuntament³ i, més endavant,⁴ una nota sobre la pellofa hebraica d'Elna, que havíem tingut ocasió de comentar.⁵ Restava el recull de pellofes de Catalunya i València que, en

1. A. TURRÓ, *El paper moneda català 1936-1939*. Barcelona, 1982.

2. A. LÓPEZ I LLUCH, *Les monedes de les cooperatives catalanes 1850-1950*. Barcelona, any 1983.

3. J. A. BONET I BOFILL - M. CRUSAFONT I SABATER, «Els ploms de Mallorca». ACTA NUMISMATICA-IX. Barcelona, 1979, pp. 217-240.

4. J. A. BONET I BOFILL - M. CRUSAFONT I SABATER. «Una pellofa o getó hebreu d'Elna». ACTA NUMISMATICA-11. Barcelona, 1981, pp. 225-227.

5. El treball dels ploms era formalment en camí de publicació, a partir dels materials que Bonet m'havia facilitat. El de la pellofa d'Elna l'havíem comentat, sense pensar llavors en la publicació, però Bonet havia fet ja algunes indagacions. La resta de pellofes no era pas en projecte de publicació, pels motius que exposem.

morir el nostre amic ens va confiar la seva germana, Núria Bonet. Hem dubtat molt abans d'emprenre la publicació d'aquest aplec perquè som plenament conscients (com ho era J. A. Bonet) del gran treball que encara calia realitzar per a donar-li una consistència suficient. Cal tenir present que la classificació de les pel·lofes i la seva atribució a una parròquia determinada és plena de dificultats i, sovint trobem que les poques que han estat publicades són classificades de forma contradictòria. Finalment hem cregut que seria més positiu de donar a conèixer aquest recull, que tan útil ens havia estat a tots per a classificar les pel·lofes, assenyalant les seves limitacions i destriant el que clarament podem avui considerar que no pertany al sector de la moneda eclesiàstica. El nostre treball preparatori per al llibre sobre la moneda catalana medieval⁶ ens ha fet comprendre que moltes de les preteses pel·lofes són en realitat monedes i que en aquest aspecte el treball de Botet no és exempt de dubtes i contradiccions.⁷

EL RECALL DE J. A. BONET

Els materials aplegats per J. A. Bonet comprenen un album de fotografies, dues capsas de fotografies soltes i dues carpetes que contenen treballs relacionats amb la moneda eclesiàstica catalana.

L'album fotogràfic és disposat per pobles seguint un ordre alfabètic aproximat i acabant amb les pel·lofes de Barcelona. Malauradament Bonet era en curs d'anar passant les fotografies d'unes fulles inicials en les quals hi constava la referència de la peça en el conjunt de la col·lecció Colomines i el metall, a unes altres de noves en les quals no hi havia anotat encara aquestes dades. El traspàs de les peces d'unes fulles a les altres suposem que l'anava fent a mida que anava trobant elements clars d'atribució i deixava pendants els pobles d'atribució més dubtosa. La col·lecció Colomines, mercès a una gestió del Dr. Joan Ainaud de Lasarte fou dipositada al Gabinet Numismàtic de Catalunya i aquest fons, va poder ésser fotografiat gairebé integralment per J. A. Bonet. Malauradament el fons de Colomines no ha estat ordenat ni catalogat correctament malgrat els seus llargs anys d'estada al Gabinet Numismàtic de Catalunya i així ens podem trobar amb la sorpresa de descobrir enmig de les pel·lofes una incusa comtal d'Urgell de Teresa d'Entença (C.C.-530) o bé nombroses incuses ja donades com a monedes locals per Botet i Sisó (C.C.-559, 560, 561, etc., corresponents al regnat de Felip I, segons Botet-589 i ss., per exemple).

Una de les capsas de fotografies conté vistes de conjunt (20 o 25 peces per fotografia) força defectuoses, de les pel·lofes de la col·lecció Vila Sivill, amb la classificació de cada una d'elles. L'altra capsa diu «fotografies per integrar» suposem que a l'album, però hem observat que gairebé totes ja han estat integrades i per tant deu tractar-se d'un joc duplicat destinat a formar potser un fitxer o bé unes làmines.

Com que el fons del Gabinet no conté probablement classificació completa suposem que Bonet anava fent les atribucions basant-se en les de Vila Sivill,

6. M. CRUSAFONT I SABATER, *Numismàtica de la Corona Catalano-Aragonesa Medieval*. Madrid, 1982. Edicions castellana i catalana.

7. J. BOTET I SISÓ, *Les monedes catalanes*. Vol. III. Barcelona, 1911.

en el fitxer de pellofes del Cercle Filatèlic i Numismàtic, que recollia la col·lecció de pellofes de Joan Baucis i en les diferents monografies que anava aplegant.

L'àlbum de fotografies conté, doncs, una sèrie de fulls amb encapçalament que indica el nom del poble i un seguit de fotografies sense descripció i en les quals consta, en les que són antigues, la referència de la col·lecció Colomines i el metall i en les noves cap indicació. Es una llàstima que Bonet no hagués anotat el molt que sabia sobre la interpretació de símbols i llegendes abreujades, informació que és perduda irremissiblement. D'altra banda l'àlbum és en fase de transformació i canvi i ens és impossible d'esbrinar quin pensament guiava el nostre amic i quines coses sabia ja positivament que havien d'esser modificades. Pel que fa a les peces reproduïdes, Bonet utilitzava, sempre que li era possible, la fotografia de la peça del Gabinet Numismàtic, substituint així les defectuoses de la col·lecció Vila Sivill. En altres casos es veia obligat a usar-ne (solen ésser llavors fosques o bé un xic desenfocades) i en alguns altres havia fotocopiats dibuixos d'altres fonts com el Botet o articles solts sobre pellofes que no havia pogut encara fotografiar.

Les carpetes contenen fotocòpies d'articles referents a pellofes que Bonet anava recollint, tot anotant curosament la persona que les hi havia facilitat. Així hi trobem els noms de Villaronga, Villoldo, J. Carreras, Crusafont, Bofarull, Baucis, Olabarria, Vilaret, A.N.E. Molts dels materials porten la indicació C.F.N.-Colomines i fan referències, segons ens havia explicat quan preparàvem el treball dels ploms, a material bibliogràfic del Dr. Colomines que era dipositat al Cercle Filatèlic i Numismàtic. En descriure les pellofes anirem fent referència a les fonts documentals, quan n'hi hagi.

A més d'això Bonet havia anat elaborant un llistat en el qual intentava d'aclarir el caos del fons del Gabinet Numismàtic de Catalunya. Així hi trobem anotacions del tipus: «463-no coincideix la fitxa amb la foto», «447-falta fitxa», «11 fotos sense fitxa i 2 fitxes sens numeració», «462-no indica metall», «399-no existeix», etc. Aquesta llista ens és útil perquè quan sabem el núm. tenim el metall i en alguns casos alguna dada de la llegenda. Pesos i diàmetres no són mai anotats, però pel que fa al diàmetre sembla que les fotografies siguin sempre a mida real, a excepció de les tretes directament del catàleg del Museu Puig, que són a mida doble.⁸

CRITERIS PER L'ELABORACIÓ DEL CATALEG

Som plenament conscients que un catàleg ben fet de les pellofes catalanes exigiria un estudi a fons dels museus catalans, sobretot de l'Episcopal de Vic que conté gran quantitat de pellofes, recollides abans de la guerra in situ, i que podrien donar, per tant, orientacions precioses sobre les atribucions. Una altra font de dades important seria el manuscrit de Botet sobre les pellofes, en mans d'un col·leccionista barceloní que no s'acaba de decidir a emprendre la seva publicació. El mateix J. A. Bonet era perfectament conscient de la necessitat de fer aquestes tasques, tal com havíem comentat moltes vegades i per això no havia pensat encara publicar el que tenia recollit. Serveixi això

8. En aquest cas indiquem sota la peça $\times 2$. Ens referim al treball de Bonnel, vid. al catàleg.

de decàrrec pels errors que aquest recull pugui tenir i que nosaltres publiquem amb el convenciment que la seva utilitat superarà els inconvenients apuntats, ja que ara no podem pas emprendre l'estudi ampli que hem assenyalat.

A l'hora de preparar-lo hem anat separant les pel·lofes que hem cregut que no eren tals, segons els criteris següents:

1. Casos evidents com ara les pugeses de Lleida incuses o la incusa de Teresa d'Entença.
2. Incuses ja donades per monedes per Botet i classificades per ell en un regnat determinat. En canvi hem acceptat les de Cardona com a pel·lofes ja que contenen símbols religiosos. Es curiós que Botet les posi en l'apartat de monedes quan ell mateix comenta que està gairebé convençut que no ho són.⁹ D'altra banda ja es coneixen senyals de Cardona, que cobreixen per a aquest poble les possibles emissions locals civils.¹⁰
3. Incuses que Botet dona en un capítol que titula «pel·lofes» però que en el text afirma que està convençut que són monedes. Ell mateix dona uns criteris de selecció: han d'ésser monedes les incuses que indiquen DINER DE LA VILA DE... o, més implícitament DE LA VILA DE o VILA DE. Poden ésser igualment monedes les incuses que portin exclusivament l'heràldica de la ciutat o el seu nom i no continguin elements religiosos. Són, en canvi, molt probablement pel·lofes eclesiàstiques les peces que contenen elements religiosos, si aquests no són ja presents en l'heràldica de la ciutat. Nosaltres mateixos ja vàrem publicar aquelles incuses que vàrem creure monedes del període medieval, com per exemple la de Montblanc.¹¹ No han estat publicades però encara com a monedes altres incuses que per ésser de l'Edat Moderna no hi tenien cabuda en el nostre llibre. En qualsevol cas les hem eliminat d'aquest recull a fi de no introduir confusió iensem incloure-les en la segona part del nostre llibre, que recollirà la moneda catalana moderna.

En general hem seguit exclusivament el recull fet per Bonet. Només hi hem afegit les conegudes pel·lofes atribuïdes a Cambrils, la que s'atribueix a Monistrol de Calders i la de plata de la Seu de València. D'aquest conjunt Bonet sabia l'existència de les de Cambrils i tenia anotada la intenció de fotografiar les de la col·lecció Cebrià Pagès.

Hem exclòs del recull les pel·lofes de Tàrrrega i Cervera, perfectament estudiades i catalogades per Llobet¹² i les de Girona, molt més ben catalogades i documentades en el treball de Botet i Sisó.¹³ Tots aquests treballs són publicats a ACTA NUMISMÀTICA i és per això que evitem la reiteració.

Naturalment tampoc incloem els ploms de Mallorca publicats també aquí.¹⁴ L'extensió de l'aplec ens ha aconsellat de dividir-lo en dues parts. En aquesta

9. BOTET, *op. cit.*, p. 54.

10. BOTET, *op. cit.*, vol. II, pp. 366-367.

11. *Numismàtica de la Corona...*, *op. cit.*, núm. 555.

12. Vid. catàleg.

13. Vid. catàleg.

14. «Els ploms...», *op. cit.*

publiquem les pellofes de tots els pobles de Catalunya, amb l'exclusió de Barcelona que formarà l'altra part. Hi hem inclòs també les pellofes de la Seu de València, únics tipus que coneixem del País Valencià. Tampoc publiquem les pellofes, l'atribució de les quals s'ignora pel risc que no siguin del nostre país.

Hem mantingut les atribucions, per bé que en alguns casos dubtem molt del seu encert, com en el cas de la pellofa atribuïda a Escaladei o la de S. Pere de Galligants de Girona, que per ésser convents de regulars, amb vots de pobresa no sembla que els fos adient d'usar de distribucions. En cada cas indiquem el fonament de l'atribució si es coneix.

Il·lustrem només els tipus bàsics, evitant de reiterar il·lustracions per a diferències d'encuny o de metall i en alguns casos no il·lustrem tampoc la presència d'una contramarca, que detallem, però, al catàleg. La numeració és correlativa de tipus bàsics, que són tots il·lustrats i l'ordre no és a vegades estrictament alfabètic perquè hem combinat les làmines de manera que totes les pellofes d'una mateixa parròquia i, a ésser possible, totes les d'un mateix poble, siguin dins la mateixa làmina. Les pellofes són en general incuses, però n'hi ha també d'encunyades. Indiquem aquest segon cas, en el text del catàleg. Quan el revers d'una pellofa encunyada és llis, no l'il·lustrem i assenyalem aquesta particularitat al catàleg. Quan indiquem «no documentat» ens referim al fet que no hi ha dades bibliogràfiques a l'aplec documental de Bonet, per bé que si coneixem altres bases bibliogràfiques les indiquem. No descrivim les orles, perfectament identificables a les fotografies.

CATALEG

Ens veiem obligats a fer les descripcions a partir de les fotografies i amb risc, doncs, d'algun error o de no poder apreciar amb seguretat detalls petits, com ara contramarkes, etc. GNC-CC indica Gabinet Numismàtic de Catalunya, col·lecció Colomines.

AGER. No documentat.

1. Incusa de llautó. Claus encreueades i a sobre: XII.GNC-CC-431.
2. Incusa de llautó. Creu d'extrems forcats i llaç quadrilobular. GNC-CC-451.
3. Incusa de llautó. Llaç quadrilobular ratllat de dins. GNC-CC-450.

ANGLESOLA. No documentat. Publicades a «Catalogación de la Colección de D. Lorenzo Balsach Grau». *Sabadell Numismático*. Sabadell 1974, números A-5 a A-10.

4. Incusa de llautó. Mitra voltada de les lletres G-P-A-S-(dubtos). GNC-CC-574.
5. Incusa de llautó. Semblant a l'anterior, més petita. GNC-CC-572.

ARENYS DE MAR. No documentat. Dues d'elles a L. Balsach (*op. cit.* núms. A-20 i A-21).

6. Incusa de llautó. ARS sobre mar. AR nexades. XXIV marginal. Vila Sivill.
7. Incusa de llautó. Semblant, més petita i amb XII marginal. GNC-CC-231 (?).
8. Incusa de llautó. Més petita i amb VII (?). Vila Sivill.

9. Incusa de llautó. Sembla dir AYS, però hi ha un punt entre la Y i la S que fa pensar si la tal Y no es una R mal feta. Ondat dalt i baix de les lletres. GNC-CC-232 (?).

BAGÀ. No documentat.

10. Incusa de llautó (?). Sant entre C (?) - T. Vila Sivill.

BANYOLES. No documentat.

11. Encunyada en llautó (?) de més gruix que les incuses. Revers llis. PARROQUIA/DE/BAÑOLAS/ estrella SILLA estrella, en quatre línies. Vila Sivill.

BERGA. No documentat.

12. Incusa de llautó. Creu de Sta. Eulàlia entre C-O. GNC-CC-8.
13. Incusa de llautó. Sta. Eulàlia dreta, amb la palma i la creu. A la seva dreta la lletra A. GNC-CC-9.
14. Incusa de llautó. Semblant a l'anterior amb la lletra M. GNC-CC-10.

BESALÚ. No documentat.

15. Incusa de llauna. Claus creuades i a sobre d'elles creu entre 2-llaç que indica el valor sou. A l'exerg 1577. GNC-CC-221.
15 A. Com l'anterior amb llautó. Col. part.
16. Incusa de llauna. Monograma entre 3-signe de sou. A l'exerg 1606. GNC-CC-223.
16 A. Com l'anterior, amb llautó. Col. part.
17. Incusa de llautó. Monograma entre D-1. A l'exerg 1607. GNC-CC-224.

BLANES. No documentat.

18. Incusa de llautó. M. coronada. A sota creu dins cairó. Llegenda: +BEATE MARIA BLANIS 1611. GNC-CC-11.

BISBAL, LA. No documentat.

19. Incusa de llautó. La lluna. Contramarques, potser de 1-sou. GNC-CC-346.
20. Incusa de llautó. El sol. GNC-CC-346 bis.
21. Incusa de llautó. Una estrella de vuit raigs. Contramarques potser de 1-sou. GNC-CC-347.
22. Incusa de llautó. Castell flanquejat i superat d'estrelles de vuit raigs. A sota un anell. Dalt: 17-11. GNC-CC-348.
23. Incusa de llautó. Creu triforcada. Dalt: 1711. GNC-CC-348.
24. Incusa de llautó. M. superada de creu. A sota: 1711. GNC-CC-350.

CALAF. No documentat.

25. Incusa de llautó. Creu de S. Jaume entre petxines. GNC-CC-575.
26. Incusa de llautó. Petxina sobre dues agulles. Dalt 12. GNC-CC-12.
27. Incusa de llautó. Semblant a l'anterior, el 12 a baix, més petita. GNC-CC-13.
28. Incusa de llautó. Petxina semblant entre dos botons. Dalt 6. GNC-CC-576.
29. Incusa de llautó. Gos corrent a la dreta. Dalt 2, baix, rosa. GNC-CC-15.
30. Incusa de llautó. Gos corrent a l'esquerra. Dalt rosa a baix tres llirs. GNC-CC-14.
31. Incusa de llautó. Lluna (?). Llegenda: +PLOM DE ANIMAS. GNC-CC-577.

AGER



1



2



3

ANGLESOLA



4



5

ARENYS DE MAR

BAGÀ



6



7



8



9



10

BANYOLES

BERGA



11



12



13



14

BESALU

BLANES



15



16



17



18

LA BISBAL



19



20



21



22



23



24

CALDES DE MONTBUI. Bonet havia transcrit un petit «Llibre de entrades i surtides de diners de la R. Comunitat que no se deuen resmensar», que asseynala procedent del fons documental Colomines, sens indicar si és un extret d'arxiu o bé d'una publicació. Es probable que es tracti de dades d'arxiu. A més d'això hi ha la monografia de Caldes, *Caldes Antic i Modern* de V. Xalabarder, que publica les pellofes d'aquest poble (Caldes, 1935).

32. Incusa de llautó. M superada de i. Llegenda retrògrada: +DE:STACA: GNC-CC-648.
33. Incusa de llautó. M voltada de quatre creus. GNC-CC-651.
34. Incusa de llautó. Creu llatina entre escudet català i calder. GNC-CC-649.
35. Incusa de llautó. Gran calder amb nansa. GNC-CC-653.
36. Incusa de llautó. V.C. GNC-CC-650.
37. Incusa de llautó. Creu dins orla quadrilobulada. GNC-CC-652.
38. Incusa d'aram. Gran calder sense nansa. Vila Sivill.

CAMARASSA. No documentat.

39. Incusa de llautó (?). Lleó rampant. Llegenda: +(aspa?)D:(OLE?) estrella... flor. GNC-CC-529.

CARDONA. No documentat.

40. Incusa de llautó. Sant dret sobre exerg amb llir a la dreta. GNC-CC-de 480 a 483 (?).
41. Incusa de llautó. Claus encreuades. GNC-CC-íd.
42. Incusa de llautó. Creu equilateral. GNC-CC-íd.
43. Incusa de llautó. XX. GNC-CC-íd.
44. Incusa de llautó. Angel sobre card. Llegenda: +CAR-DONA.Botet-599.
45. Incusa de llautó. Espècie de card voltat de punts. Llegenda: +CARDONA amb separació de lletres amb estrelletes. Botet-600.

CAPELLADES. No documentat.

46. Encunyada a dues cares, de llautó. Anvers: MA superposades, a sota: CAPELLADES Revers: dos anells concèntrics. GNC-CC-1208.

CERET. Vid. A. Colson. *Recherches sur les monnaies qui ont eu cours en Roussillon*. 1853.

47. Incusa de llautó. Claus i tiara de S. Pere. Llegenda: CE-R-ET. Colson, p. 217.

CAMBRILS. No documentat.

48. Incusa de llautó. M. Col. part.
49. Incusa de llautó. 3. Col. part.
50. Incusa de llautó. 2. Col. part.
51. Incusa de llautó i entre creixents (?). Col. part.

CENTELLES. No documentat.

52. Incusa de llautó. Ocell mirant a la dreta. GNC-CC-153.
53. Incusa de llautó. Gos (?) passant a dreta. GNC-CC-154.
54. Incusa de llautó. R. GNC-CC-155.
55. Incusa de llautó. N amb ornament (?) a baix i G a dalt. GNC-CC-156.
56. Incusa de llautó. III. GNC-CC-158.

CALAF



25



26



27



28



29

CALDES DE MONTBUI



30



31



32



33



34



35



36



37



38

CAMARASA



39

CARDONA



40



41



42



43

CAPELLADES



44



45



46



CERET



47

57. Incusa de llautó. II. GNC-CC-157.
 58. Incusa de llautó (?). Escut amb les armes dels Centelles (camp amb cairons). Vila Sivill.

CONQUES. Atribució reforçada per una troballa in situ: F. Carreras Candi. «Excursió a Isona, Mur i Meyà.» *Butlletí del Centre Excursionista de Catalunya*. Tom. VII, 1897, pàg. 248.

59. Incusa de llautó. S. Miquel amb espasa i balances, sobre el dimoni. GNC-CC-1163.

CERVERA. Vegeu catàleg i àmplia documentació J. M. Llobet. «Les monedes i pel·lofes de Cervera.» *ACTA NUMISMATICA III*, 1973, pàgs. 209 i ss.

CORNELLÀ DE CONFLENT. Les dues primeres pel·lofes són ja dibuixades per Colson (*op. cit.* núms. 25 i 26) bé que com a incertes. J. Massot-L. Durant i J. Puig en el seu «Additions a la Numismatique du Roussillon» *Congrès Archéologique de France*, 1906, pàgs. 605-608, donen un dibuix de la 61 A, tot atribuint-la a Cornellà i amb la indicació que valia mig ral. Donen també el dibuix d'una altra pel·lofa amb una espècie de K, que no hem inclòs perquè probablement era un exemplar desgastat de la n.º 60. Finalment E. Bonnel dona les fotografies de la 60 i la 61 a «Numismatique catalane. Pallofes et méreaux» a *Musée Numismatique Josep Puig*. Perpinyà, 1958, pàgina 33 i núms. 64 i 66 a la làmina.

60. Incusa de llautó. Creu d'extrems bifurcats. Bonnel-64.
 61. Incusa de llautó. S. Agustí, dret, amb el bàcul. Bonnel-65.
 61 A. Incusa de llautó. III. Massot-Durand-Puig-81.

ESCALADEI. No documentat.

62. Incusa de llautó (?). Escut amb una escala. Sembla haver-hi llegenda, que no és possible d'interpretar pels defectes de la fotografia. Vila Sivill hi tenia marcat un interrogant a l'atribució, que és molt dubtosa. Vila Sivill.

ELNA. L'atribució de les 63, 64, 66 i 67 és ben documentada per Colson (*op. cit.* pàgines 212-213) i les fotografies ja donades per Bonnel (*op. cit.* 70-71-72-73). Ignorem en canvi les bases per a la atribució de la 65, per bé que suposem que devia haver estat atribuïda així per Colomines per raons que ignorem.

63. Incusa de llautó. Sta. Eulàlia i Sta. Júlia dretes, de front. Enmig d'elles el cap de S. Joan. Dalt estrella i en contramarca estrella. GNC-CC-227.
 64. Incusa de llautó. Les mateixes santes, de mig cos. Dalt estrella. GNC-CC-225.
 65. Incusa de llautó. Figura dreta sostenint una creu. GNC-CC-226.
 66. Incusa de llautó. Estrella amb botó central. GNC-CC-228.
 67. Incusa de llautó. Estrella sens botó. Contramarca estrella. GNC-CC-551.

FIGUERES. No documentat.

68. Incusa de llautó. A sobre planxa amb restes de dibuixos. GNC-CC-696.
 69. Incusa de llautó. Semblant, la planxa neta. GNC-CC-697.
 70. Incusa de llautó. Semblant, però més petita. GNC-CC-698.
 71. Incusa de llautó. Semblant a l'anterior, més petita. GNC-CC-59. Bonet havia escrit un interrogant sobre aquesta peça, probablement perquè no era

CAMBRILS



48 49 50 51

CENTELLES



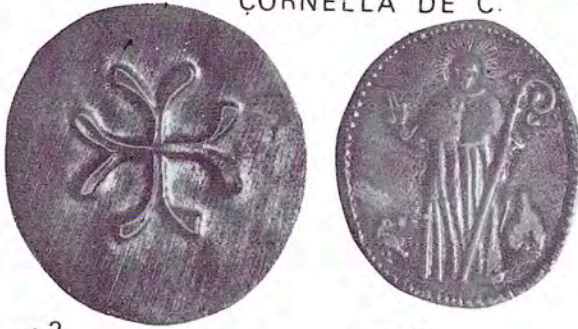
52 53

CONQUES



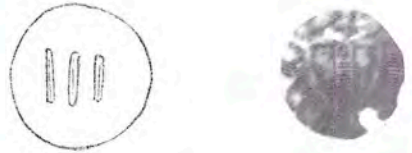
54 55 56 57 58 59

CORNELLA DE C.



* 2 60 * 2 61

ESCALADEI



61A 62

ELNA



63 64 65 66 67

FIGUERES



68 69 70 71 72

segur de la seva correcta atribució, potser basada en la similitud amb la 71.

ESPARREGUERA. Un interessant treball de R. Subirana, «Acunyació de moneda fraccionaria per l'Església Parroquial». *Fiesta Mayor 1962. Esparreguera* dóna compte dels tipus representats per les sèries 80 a 84 i 85 a 88. Bé que l'extensió de la classificació a les 75-76 sembla clara, ignorem, en canvi, les raons per a l'atribució que fa Bonet de les restants.

73. Incusa de llautó. Creu patriarcal sobre fèmurs encreuats. Botó a baix. GNC-CC-400.
74. Incusa de llautó. Creu llatina sobre fèmurs encreuats, flanquejada d'estrelles. Estrella a baix. GNC-CC-397.
- 74 A. Incusa de llautó. Com l'anterior. GNC-CC-398.
75. Incusa de llautó. Creu de Sta. Eulàlia sobre planta i entre S-P. GNC-CC-396.
76. Incusa de llautó. Semblant a l'anterior, més petita. Orla més senzilla. GNC-CC-395.
77. Incusa de ferro. Espècie de 6 amb punt central. GNC-CC-401.
- 77 A. Incusa de llautó. Com l'anterior. GNC-CC-404.
78. Incusa de llautó. Semblant a les anteriors però el 6 a l'inrevés. GNC-CC-402.
- 78 A. Incusa de ferro. Com l'anterior. GNC-CC-403.
79. Incusa de llautó. Estrella de vuit raigs. GNC-CC-405.
- 79 A. Incusa de ferro. Com l'anterior. GNC-CC-406.
80. Incusa de llautó. Creu de Sta. Eulàlia entre S-P i 4-sou i sobre planta. GNC-CC-387.
81. Incusa de llautó. Semblant a l'anterior però 3-sou. GNC-CC-388.
82. Incusa de llautó. Semblant a l'anterior però 1-sou. GNC-CC-389.
83. Incusa de llautó. Semblant a l'anterior però 6-D. GNC-CC-390.
84. Incusa de llautó. Semblant a l'anterior però 1-D. GNC-CC-391.
85. Incusa de llautó. Creu de Sta. Eulàlia entre 4-sou. Dalt, corona i a baix, calavera sobre dos fèmurs encreuats. GNC-CC-392.
86. Incusa de llautó. Semblant a l'anterior però 1-sou. GNC-CC-393.
87. Incusa de llautó. Semblant a l'anterior però 6-D. GNC-CC-540.
88. Incusa de llautó. Semblant a l'anterior però 1-D. GNC-CC-394.

GIRONA. La Seu i S. Feliu vegeu: J. Botet i Sisó-M. Crusafont. «Les pel·lofes de Girona: La Seu i S. Feliu» ACTA NUMISMATICA 12. Barcelona, 1982 pàgines 215-228, amb bases documentals i catàleg exhaustiu. Vid. també J. Marquès, «Colección de pallofes de la Catedral de Gerona» *Anales del Instituto de Estudios Gerundenses*, v. XIV, pàgs. 155-169, per la part documental.

GIRONA. S. Pere de Galligants. No documentat.

89. Incusa de llautó. Claus i tiara de S. Pere. A baix, G. Vila Sivill.

GRANOLLERS. No documentat.

90. Incusa de llautó. S. Esteve, mort. Dos angels duen la seva ànima al cel. GNC-CC-532.
91. Incusa de llautó. Escena del martiri de S. Esteve. GNC-CC-533.
92. Incusa de llautó. S. Esteve, dret, amb palma. GNC-CC-534.
93. Incusa de llautó. Gralla passant a l'esquerra sobre un exerg ornat de vegetals. Dalt, la data 1621, amb el 2 al revés. Col. part.

ESPARRAGUERA



73



74



75



76



77



78



79



80



81



82



83



84



85



86



87



88

GIRONA S.P.G.

GRANOLLERS



89



90



91



92



93

IGUALADA



94



95



97



96



98



99



100

IGUALADA. No documentat.

94. Incusa de llautó. Calavera (?) sobre fèmur, voltada de tres estrelles i amb tres punts a l'esquerra sobre un exerg de vairs o d'onades. GNC-CC-713.
95. Incusa de llautó. Semblant a l'anterior, més petita i un sol punt. GNC-CC-16.
96. Incusa de llautó. M. gòtica. GNC-CC-714.
97. Incusa de llautó. 6. GNC-CC-715.
98. Incusa de llautó. Verge amb nen, estrella a l'esquerra. GNC-CC-712.
99. Encunyada sobre llautó, amb el revers llis. M A superposades. Dalt: IGUALADA, a baix: ROSER. GNC-1160 (aquesta peça no procedeix de la Col. Colomines).
100. Encunyada sobre llautó, amb el revers llis. Semblant a l'anterior, sense el nom de la ciutat. GNC-10.630 (ídem).

ILLA. Documentada per Massot-Durand-Puig (*op. cit.*, núms. 82-83) que en donen un dibuix, i en fotografia a Bonnel (*op. cit.*, núm. 67). Totes les peces que van ésser trobades eren seccionades en dos o quatre troços, segons Bonnel. Donem el dibuix dels primers autors, que permet fer-se càrrec millor de la peça.

101. Incusa de llautó. La Verge amb el nen, dreta, entre IL-LA. Massot-D-P-83.
- 101 A. Incusa de llautó. Semblant a l'anterior amb la figura de S. Esteve amb la palma del martiri. Massot-D-P-82.

LLEIDA. No documentat.

102. Incusa de llautó. MA superposades, sobre tres espigues i amb llir baix. GNC-CC-195.
103. Incusa de llautó. Semblant a l'anterior. Contramarca d'anell. GNC-CC-63.
104. Incusa de llautó. MA superposades, coronades. GNC-CC-196.
105. Incusa de llautó (?). IHS superat de creu. Tres claus a baix. Forat. Vila Sivill.
106. Incusa de llautó. Semblant a l'anterior, més petita. GNC-CC-194.
107. Incusa de llautó. Semblant, però amb lletres diferents. GNC-1021 (no Colomines).
108. Incusa de llautó. Clau i punyal entre 6-D i creuetes. GNC-CC-191.
109. Incusa de llautó. Semblant a l'anterior, entre sou-1. GNC-CC-192.
110. Incusa de llautó. Semblant a la 108, sense el D i més petita, per bé que no es pot descartar que sigui una peça retallada. GNC-1033 (no Colomines).
111. Incusa de llautó. Doble clau entre A-N i X-X. GNC-CC-187.
112. Incusa de llautó. Doble clau entre A-N i creuetes. GNC-CC-188.
113. Incusa de llautó. Semblant a l'anterior, més petita. GNC-CC-189.

MANLLEU. No documentat.

114. Incusa de llautó. Mà i, a sobre: OBRA. GNC-CC-245.

MARTORELL. No documentat.

115. Mà oberta sobre martell. GNC-CC-657.

MANRESA. S. Miquel. No documentat.

116. Incusa de llautó, encuny rodó, cospell quadrat. Figura dreta amb bastó. GNC (?).

ILLA



101

LLEIDA



102



103



104



105



106



107



108



109



110



111



112



113

MANLLEU



114

MARTORELL



115

MANRESA S. M.



116

MANRESA S. D.



117



118



119



120



121

MANRESA. S. Domènec. No documentat.

- 117. Incusa de llautó. Dalt SD, baix: 1/2. GNC-CC-260 a 264.
- 118. Incusa de llautó. Semblant, però valor 2. GNC-CC-íd.
- 119. Incusa de llautó ovalada. Dalt S.D., baix 2. GNC-CC-íd.
- 120. Incusa de llautó. Ovalada. Semblant però amb un 3 GNC-CC-íd.
- 121. Incusa de llautó ovalada. Semblant però amb un 4. GNC-CC-íd.

MANRESA. La Seu. No documentat.

- 122. Incusa de llautó, octogonal. La Verge amb el nen i lletres L-R-A. Contra-marca de dos 2, per bé que n'hi ha sense. GNC-CC-249 a 259.
- 123. Incusa de llautó octogonal. Semblant a l'anterior, sense l'enmarcat exterior. GNC-CC-íd.
- 124. Incusa de llautó octogonal. Com l'anterior amb la contramarca 1714, amb el 4 al revés. GNC-CC-íd.
- 125. Incusa de llautó ovalada. Figura semblant a les anteriors. GNC-CC-íd.
- 126. Incusa de llautó ovalada. Figura semblant, sense corona i amb ornaments vegetals als costats. GNC-CC-íd.
- 127. Incusa de llautó ovalada. Com l'anterior amb la contramarca 1714. GC-CC-íd.
- 128. Incusa de llautó d'encuny ovalat i cospell rectangular de puntes tallades. La mateixa representació de les dues anteriors. Contramarques 2-R en els espais lliures del cospell, a baix. GNC-CC-íd.
- 129. Incusa de llautó com l'anterior. Contramarques 2-R i 2-R ocupant els quatre espais. Hi ha moltes variants: 2-R, R-2, etc. GNC-CC-íd.
- 130. Incusa de llautó. Representació semblant a l'anterior entre D-M superades de punt. Vila Sivill.
- 131. Incusa de llautó d'encuny rodó sobre cospell rectangular de puntes tallades. Figura semblant a l'anterior. Ocupant dos dels espais contramarca 2-R. GNC-CC-íd.
- 132. Incusa de llautó semblant a l'anterior. Als espais 4-S i 4-S. Vila Sivill.
- 133. Incusa de llautó semblant però tallada ran de la circumferència sens deixar espai lliu i sense contramarques. GNC-CC-íd.
- 134. Incusa de llautó semblant a l'anterior. Contramarca del 1714. GNC-CC-íd.
- 135. Incusa de llautó semblant a l'anterior, amb dues contramarques; 1714 i 6. GNC-CC-íd.

MONISTROL DE MONTSERRAT. No documentat.

- 136. Incusa de llautó d'encuny octogonal irregular i cospell ovalat. Claus ecreuades amb SPDM dalt, 12 a baix i 16-66 flanquejant. GNC-CC-475 a 479.
- 137. Incusa de llautó tallada ran del límit. Com l'anterior. Vila Sivill.
- 138. Incusa de llautó tallada octogonalment. Claus creuades dins d'un quadrat. Al voltant del quadrat: SPD-MO-NIS-TROL i en els espais de les claus: S-P-M. GNC-CC-íd.
- 139. Incusa semblant a l'anterior. Mateixa representació, més petita. Vila Sivill.
- 140. Incusa semblant, tallada rodona. Mateixa representació, més petita. GNC-CC-íd.
- 141. Incusa de llautó. Claus encreuades. Dalt, Mitra (?) i als altres espais, signes que no podem apreciar. Vila Sivill.
- 142. Incusa de llautó. B. GNC-CC-íd.

MONISTROL DE CALDERS. No documentat.

- 143. Incusa de llautó. MONI-TROL en dues línies. Baix, espècie de U. Col. part.

MANRESA - SEU



122



123



124



125



126



127



128



129



130



131



132
MONISTROL DE M.



133



134



135



136



137



138



139



140



141



142

MATARÓ. No documentat.

- 144. Incusa de llautó (?). Mà que pren planta, a sota 6 ajagut. GNC-CC-23.
- 145. Incusa de llautó. Semblant, a sota 4. GNC-CC-24.
- 146. Incusa de llautó. Mà oberta entre 3-punt. GNC-CC-705.
- 146 A. Incusa de llauna. Com l'anterior. GNC-CC-38.
- 147. Incusa de llauna. Semblant entre 6-punt. GNC-CC-28.
- 148. Incusa de llautó. Com l'anterior. GNC-CC-30.
- 149. Incusa de llauna. Mà oberta entre 6-cairó. GNC-CC-31.
- 149 A. Incusa de llautó. Com l'anterior. GNC-CC-706.
- 150. Incusa de llauna. Semblant entre 1-signe de sou. GNC-CC-33.
- 150 A. Incusa de llautó. Com l'anterior. GNC-CC-702.
- 151. Incusa de llautó. Semblant; el signe sou sembla un lliur. GNC-CC-703.
- 152. Incusa de llautó. Mà oberta entre 2-sou. GNC-CC-704.
- 152 A. Incusa de llauna. Com l'anterior. GNC-CC-704.
- 153. Incusa de llautó. Mà oberta entre 4-sou. GNC-CC-707.
- 153 A. Incusa de llauna. Com l'anterior. GNC-CC-707.
- 154. Incusa de llauna (?). Mà oberta entre 5-sou. GNC-CC-25.
- 155. Incusa de llautó (?). Mà oberta entre U invertida-sou. GNC-CC-26.
- 156. Incusa de llauna. Mà oberta entre signe ganxut-sou. GNC-CC-708.
- 157. Incusa de llautó (?). I. GNC-CC-22.
- 158. Encunyada a dues cares sobre llautó. Anvers: armes de Mataró coronades. Revers: en el camp: SILLAS, llegenda marginal: DE LA OBRA DE SANTA MARIA. GN-CC-709.

MOIÀ. No documentat.

- 159. Incusa de llautó. Escudet acaironat, partit i coronat entre V-O. GNC-CC-420.
- 160. Incusa de llautó (?), tallada rectangular irregular. Cor partit amb dos punts a cada camp i ornaments que no identifiquem. GNC (?).
- 161. Incusa de llautó. SO-LA en dues línies. Bonet havia anotat: Caseriu de Sola, propietat de la comunitat. Ignorem però com aquest fet afectava les distribucions de pellofes. GNC-CC-422.

MONTBLANC. No documentat.

- 162. Incusa de llautó. Mont cim de creu entre C-O. GNC-CC-69 (?).
- 163. Incusa de llautó. Mont cim de T entre C-O. GNC-CC-70 (?).

OLESA DE MONTSERRAT. No documentat.

- 164. Incusa de llautó. Camp: RAL. Marginal: +AVLESA. GNC-CC-42.
- 164 A. Incusa de llauna. Com l'anterior. GNC-CC-239.
- 165. Incusa de llautó. Camp: SOV. Marginal: AVLESA. GNC-CC-235.
- 165 A. Incusa de llauna. Com l'anterior. GNC-CC-240.
- 166. Incusa de llautó. Camp: A.R. Marginal: AVLESA. GNC-CC-40.
- 167. Incusa de llautó. Camp: SIS/F en dues línies. Marginal: AVLESA. GNC-CC-41.
- 168. Incusa de llautó. Camp: R al revés. Marginal: AVLESA. GNC-CC-234.
- 169. Incusa de llautó. Camp: branca. Marginal: VALLDEPERES. GNC-CC-233.
- 170. Incusa de llautó. Camp: 2. Marginal: +AVLESA. GNC-CC-238.
- 171. Incusa de llautó. Camp: 6. Marginal: +AVLESA. GNC-CC-237.

OLOT. Hi ha dos treballs de Joaquim Danés: «Les pallofes olotines». *El Matí*. 22 d'agost de 1929, pàg. 10, i «Els ploms de Missa». *Pretèrits olotins*. Olot, 1950, pàgs. 131-136. En el primer, s'hi publiquen 21 exemplars de pellofes

MONISTROL DE C

MATARÓ



143



144



145



146



147



148



149



150



151



152



153



154



155



156



157



158



MOIA

MONTBLANC



159



160



161



162



163

olotines, justificant la seva atribució amb una col·lecció d'empremtes. En el segon, s'hi publiquen 25 exemplars i l'autor ens explica que s'havien trobat, el 1936, 15 dels encunyis i un bon nombre de pellofes dins unes bosses de cuir guardades en una caixa de fusta. Danés no detalla, malauradament quines de les pellofes quedaven justificades d'atribució per la presència dels encunyis. Pel que fa al conjunt de la caixa, recordem haver sentit explicar a J. A. Bonet que hi havia hagut una barreja en aquesta caixa de pellofes de Besalú. El fet és que Bonet donava a Besalú els tipus que hem catalogat amb els núms. 15, 16 i 17, mentre que Danés els dona com d'Olot, amb els núms. 16, 17 i 18. D'altra banda Danés no fa la distinció dels dos exemplars que segons Bonet corresponen al santuari del Tura (núms. 188 i 189 nostres), i atribueix a S. Feliu Saserra la pellofa que cataloguem aquí amb el núm. 242 i que Danés dona igualment a Olot. Hi ha finalment una altra pellofa atribuïda per Danés a Olot, que porta uns puigs cimats de llir i la data 1577. Bonet la tenia junt amb les d'Olot, però amb les tres atribucions alternatives següents: Montrodó?, Puigcerdà, Família Montagut d'Olot? Aquesta pellofa porta la data 1577 idènticament a les de la mateixa data atribuïdes per Bonet a Besalú. No la cataloguem, doncs, com a dubtosa i seguim les atribucions de Bonet, per bé que ignorem si la notícia de la barreja de pellofes era segura o incerta.

172. Incusa de llautó. Verge del Roser asseguda, amb uns rosaris a la mà i el nen a la falta. A l'exerg: VILA. GNC-CC-164 a 180.
173. Incusa de llautó. Figura religiosa de front flanquejada de vegetals. A l'exerg: OLOT. GNC-CC-íd.
174. Incusa de llautó (?). Figura religiosa femenina de front flanquejada d'ondes. A l'exerg: OLOT. GNC-CC-íd.
- 174 A. Incusa de llautó (?). Com l'anterior, més petita. Danés-13.
175. Incusa de llautó (?). En tres línies: D./OLOT./I. GNC-CC-íd.
176. Incusa de llautó. Dues ales, dalt corona, a baix estrella. GNC-CC-íd.
177. Incusa de llautó. Una ala, davant; estrella i a baix estrella. GNC-CC-íd.
178. Incusa de llautó. Una ala i davant I. Col. Baucis (?).
179. Incusa de llauna. S. Esteve de mig cos i de perfil amb orla complexa dins la qual i flanquejant el sant, les marques 13-sou. GNC-CC-íd.
- 179 A. Incusa de llauna (?). Com l'anterior amb una de les orles retallada. Danés-8.
180. Incusa de llautó. Corona i palma i als costats 8-sou. Orla vegetal. GNC-CC-íd.
- 180 A. Incusa de llauna. Com l'anterior. Col. part.
181. Incusa de llautó. Escut de camp d'estrelles sobre mar flanquejat de 3-sou. Llegenda marginal: :DE:DR:AN:MA:AL:TV:IO:O. GNC-CC-íd.
182. Incusa de llauna. Escut semblant a l'anterior entre 3-sou. GNC-CC-íd.
183. Incusa de llautó (?). Flor de llir entre 3-sou. Dalt dos sols i baix gos passant a l'esquerra. Llegenda marginal: :GARAV:CARRALDIES:BOTIG. NGC-CC-íd.
184. Incusa de llautó. Cama humana entre 4-sou. A l'exerg: 1624. GNC-CC-íd.
- 184 A. Incusa de llauna. Com l'anterior. Col. part.
185. Incusa de llautó. Muntanya cimada de creu entre 6-sou-8D i vegetals als costats. A l'exerg: 1719. GNC-CC-íd.
- 185 A. Incusa de llauna. Com l'anterior. Col. part.
186. Incusa de llautó (?). Conill passant a l'esquerra. Dalt 2 sou escrit al revés i baix 1620 escrit també al revés. GNC-CC-íd.
187. Incusa de llautó (?). Semblant a l'anterior, més gran i de 3 sou. Danés-19.
188. Encunyada a dues cares, de llautó. El revers llis. Anvers: llibre obert sobre palma. Llegenda: PARROQUIAL OLOT. Danés diu que valia 2 diners i mig i que servia per pagar les cadires de l'església. GNC-CC-íd.

OLESA



164



165



166



167
OLOT



168



169



170



171



172



173



174



175



176



177



178



179



180



181



182



183



184



185



186



187

OLOT. Tura. Vid. comentari anterior a OLOT.

189. Incusa de llautó (?). Bou passant a l'esquerra. Dalt, ala. Exerg: 6. GNC-CC-íd.
 190. Encunyada, de llautó, revers llis. En tres línies: OLOT/Ntra. Sra./T.C. GNC-CC-íd.

PERAMOLA. No documentat.

190. Incusa de llautó. Botó com d'eix d'una mola. Llegenda: SMdP separades amb estrelles. GNC-CC-453.
 190 A. Incusa de llauna. Com l'anterior. GNC-454.
 191. Incusa de llautó. P. Llegenda: SmdA separada per estrelles. GNC-CC-455.
 192. Incusa de llautó. Com el centre de la 190. Vila Sivill.

PERALADA. No documentat.

193. Incusa de llautó. Conill assegut contramarcant amb una P. GNC-CC-246.

PERPINYÀ. S. Joan. Ben documentades i descrites per Colson (*op. cit.*, pàgines 215 i ss.), que en dóna dibuixos. Massot-Durand-Puig hi afegeixen una variant (*op. cit.*, núm. 80). Bonnel, per la seva part, les reproduïx en fotografia (*op. cit.*, núms. 58, 59, 60, 61 i 63).

194. Incusa de llautó. S. Joan dret, portant l'anyell i flanquejat de palmes. GNC-CC-544 a 550.
 194 A. Incusa de llautó. Com l'anterior amb contramarques S i B. Colson 2.
 194 B. Incusa de llautó. Semblant a l'anterior amb un llir al camp. Colson 2 bis.
 194 C. Incusa de llautó. Semblant a l'anterior amb una X al camp. Massot-D-P-80.
 195. Incusa de llautó. S. Joan, de front, entre vegetals. A baix, a l'esquerra, un 6. Contramarca de una B. GNC-CC-íd.
 195 A. Incusa de llautó. Com l'anterior amb contramarques B i &. Colson-5.
 195 B. Incusa de llautó. Com l'anterior amb contramarques B, B i &. Colson-7.
 196. Incusa de llautó. Com l'anterior amb contramarca S. GNC-CC-íd.
 197. Incusa de llautó. Com l'anterior amb contramarques S i &. GNC-CC-íd.
 197 A. Incusa de llautó. Com l'anterior amb contramarques 12 i B. Colson-8.
 197 B. Incusa de llautó. Com l'anterior amb contramarques B, S, 12, 12. Colson-9.
 197 C. Incusa de llautó. Semblant a l'anterior, sens ornaments ni contram, Colson-10.
 198. Incusa de llautó. DI, la D més gran i englobant un 2. Sota AN i dalt VS. GNC-CC-íd.
 198 A. Incusa de llautó. Com l'anterior amb contramarca B. Colson-22.
 199. Incusa de llautó. Agnus Dei, a l'esquerra. Contramarca B. GNC-CC-íd.
 199 A. Incusa de llautó. Igual a l'anterior sense contramarca. Colson-11.
 200. Incusa de llautó. L'Agnus Dei, però a la dreta. Contramarca S. GNC-CC-íd.
 200 A. Incusa de llautó. Com l'anterior, sense contramarca. Colson-13.
 200 B. Incusa de llautó. Com l'anterior. Contramarques B i S. Colson-20.
 200 C. Incusa de llautó. Com l'anterior. Contramarca B. Colson-17.
 200 D. Incusa de llautó. Com l'anterior. Contramarca M. Colson-19.

PERPINYÀ. Ntra. Sra. de la Real. Documentada per Colson (*op. cit.*, pàg. 216).

201. Incusa de llautó. Verge sobre la lluna, de front. Contramarca M. Colson-III.

OLOT-TURA

PERAMOLA



188



189



190



191



192

PERALADA

PERPINYÀ S. J



193



194



195



196

PERPINYÀ N.S.R.



197



198



199



200



201

PESILLÀ

PRATS DE REI



202



203



204



205



206



207



208



209

PESILLA. Documentades per Colson (*op. cit.*, pàg. 219).

202. Incusa d'aram. Ondulació vegetal entre estrelles. Dalt I. Llegenda: PESILLA.S. BLASI. Correspon al prebostat de Pesillà segons Colson. Colson-X.
203. Incusa d'aram. Roda o mola. Llegenda: PESILLA.S.FELIV. Atribuïda per Colson al priorat de Pesillà. Colson-XI.

PRATS DE REI. F. Carreras Candi. «Monedes incuses de Prats de Rei i Cervera». *But. del C. Excursionista de Catalunya*, per a les 204 a 208.

204. Incusa de llautó, encuny rodó i cospell ample octogonal. Crani entre X sobre dos fèmurs encreuats i V. GNC-CC-212 a 215.
205. Incusa de llautó. Com l'anterior, retallada per la vora. GNC-CC-íd.
206. Incusa de llautó. Fèmurs encreuats superats de creu. A baix: D: GNC-CC-íd.
207. Incusa de llautó. Com l'anterior sobre cospell ample octogonal. GNC-CC-íd.
208. Incusa de llautó. Escut en cairó quarterejat al primer i quart d'armes catalanes i al segon i tercer de roses. Vila Sivill.
209. Incusa de llautó. Claus de s. Pere i Tiara. Anotació de Bonet: Arnau de Moreria, benefici. GNC-CC-216.

REUS. Salvador i Lluïsa Vilaseca. «Pellerofes civiles y eclesiásticas de Reus». *Numisma*. Gener-octubre 1967. 84/89, págs. 131-142. Aquest excellent treball descriu i documenta, tant les emissions locals d'incuses com les pellofes eclesiàstiques. Els autors manifesten la seva perplexitat davant dels tipus amb TAR en monograma, que semblarien de Tarragona, però els donen a Reus pel fet que se'n conserven 175, 350 i 25, respectivament de cada tipus a la caixa de les pellofes de Reus. Alternativament suggereixen que poguessin tenir un abast ampli i ésser de Tarragona.

210. Incusa de llautó quadrada. 6 i aspes als angles. GNC-CC-412 a 417 (415, no).
211. Incusa de llautó quadrada. 4 i aspes als angles. GNC-CC-íd.
212. Incusa de llautó quadrada. 9 sobre claus creuades. GNC-CC-íd.
213. Incusa de llautó quadrada. D. GNC-CC-íd.
214. Incusa de llautó. M amb V a baix i B dalt. GNC-CC-íd.
215. Incusa de llautó. Claus encreuades entre 6-B. Dalt mitra. GNC-CC-íd.
216. Incusa de llautó. Claus encreuades. Dalt, mitra, Costats: 16-55. GNC-CC-íd.
217. Incusa de llautó. Claus encreuades entre 1-sou. Dalt mitra. GNC-3751 (no Colomines).
218. Incusa de llautó. Claus entre 17-05. Dalt mitra, baix rosa. GNC-CC-íd.
219. Incusa de llautó. Monograma TAR i 2-sou. Vilaseca, 6.
220. Incusa de llautó. Semblant, mes petita, amb 8-D. Vilaseca, 5.
221. Incusa de llautó. Semblant, mes petita I-D. GNC-CC-íd.
222. Encunyada a dues cares, llautó. Anvers: claus i tiara de s. Pere i a sota: SP. Revers: REUS en el camp; marginalment: OBRA DE SAN PEDRO DE rosa. GNC-CC-416.

RIPOLL. No documentat.

223. Incusa de llautó. Claus encreuades i mitra a sobre a baix, V. Col. part.
224. Incusa de llautó. Semblant a l'anterior, més petita. Col. part.
225. Incusa de llautó. Espècie de monograma SOTV. Col. part.
226. Encunyada a dues cares d'alumini. Anvers: SANTA MARIA DE RIPOLL en tres línies, la primera seguint la vora. Revers: armes catalanes en cairó. GNC-CC-608.

REUS



210



211



212



213



214



215



216



217



218



219



220



221



222



RIPOLL



223



224



225



226



SALÀS

SANT PEDOR



227



228



229



230

SALAS. No documentat.

227. Incusa de llautó. Creu de braços desiguals. Camp de punts. GNC-CC-427.
 227 A. Incusa de llauna. Com l'anterior. GNC-CC-427.
 228. Incusa de llautó. Creu equilateral. Grups de tres punts als espais. GNC-CC-430.
 229 A. Incusa de llauna. Com l'anterior. GNC-CC-437.

SANTPEDOR. No documentat.

230. Incusa de llautó. Armes catalanes coronades i ornades. GNC-CC-452.

SABADELL. Lluís Mas. «Les pellofes de Sant Feliu de Sabadell». *Arrahona-3*. 1977, págs. 21-27, documenta i atribueix amb tota seguretat les pellofes sabadellenques.

231. Incusa de llautó. Camp partit en pal. A l'esquerra tres petxines i a la dreta un griu. GNC-CC-584.
 231 A. Incusa de llautó en forma de rectangle tallat en les puntes de baix. Reprodueix el tipus anterior, amb aquesta disposició. Mas-6.
 232. Incusa de llautó. S. Feliu, dret, de front. Llegenda: DE SABAEL. GNC-CC-581.
 233. Incusa de llautó, S. Feliu, dret, mig girat a esquerra. SAB-ADELL. Col. part.
 234. Incusa de llautó. Tres cebes. Als espais: S-A-B. Col. part.
 235. Incusa de llautó, rectangular. Ceba, amb S-A dalt i R (?). I baix. Col. part.
 236. Incusa de llauna. M. Col. part.
 237. Incusa de llauna. 1. Col. part.
 238. Incusa de llauna. 2. Col. part.
 239. Incusa de llauna. Estrella. Col. part.

S. FELIU DE CODINES. No documentat.

240. Incusa de llautó. Creu entre S-F. GNC-CC-616.

S. FELIU SASSERRA. No documentat.

241. Incusa de llauna (?). S. Feliu, dret, amb pedra i palma. GNC-CC-401 (?).
 242. Incusa de llautó. Sant dret, amb palma. GNC-CC-408 (?).
 243. Incusa de llautó quadrada, cantells matats. AS. GNC-CC-409 (?).
 244. Incusa de llautó. Serra entre C (?). F, GNC-CC-410 (?).

S. JOAN DE LES ABADESSES. No documentat.

245. Incusa de llautó. Agnus Dei a l'esquerra. Llegenda: AGNVS... GNC-CC-578.
 246. Incusa de llautó. S. Joan, dret, entre S-I. ajagudes. GNC-CC-579.
 247. Incusa de llautó (?). S. Joan dret. Llegenda: IVAN. Col. part. (?).

S. RAMON DEL PORTELL. No documentat.

248. Encunyada a dues cares, en plom (?). Anvers S. Ramon, llegenda: ...AMON-NONAT. Revers: escut mercedari. Vila Sivill

S. LLORENÇ DE MORUNYS. No documentat.

249. Incusa de llautó. Escut amb arbre. Llegenda: +QOTIDIANES. GNC-CC-218 (?).
 250. Incusa de llautó. Crani. Llegenda: +VNIVERSARIS. GNC-CC-219 (?).

SABADELL



231



232



233



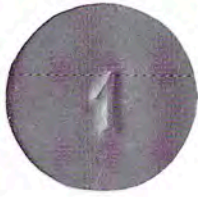
234



235



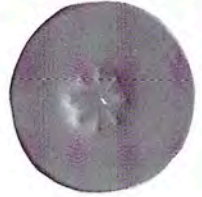
236



237



238



239

S. FELIU C.

S. FELIU S



240



241



242



243



244

S. JOAN A.

S. RAMON P



245



246



247



248



S LLORENÇ DE M.

SELVA DEL C.



249



250



251



252



253



254

251. Incusa de llautó (?). MX superposades i coronades. GNC (?).
 252. Incusa de llautó (?). Creu equilateral. GNC (?).

SELVA DEL CAMP, La. No documentat.

253. Incusa de llautó (?). Arbre amb fruits. GNC (?).
 254. Incusa de llautó (?). Arbre espinós. A baix llegenda indesxifrable. GNC (?).

SEU D'URGELL, La. No documentat.

255. Incusa de llautó. CAPI nexades i superades d'omega. GNC-CC-557 (?).
 256. Incusa de llautó. Crani. GNC-CC-558 (?).

SANTA COLOMA DE QUERALT. Joan Segura. «Los ploms de la Comunitat de preveres de Santa Coloma de Queralt». *Calendario Sarrianes para 1899*, documenta i descriu els tres tipus que descrivim i altres que no s'han trobat fins ara. Aquesta informació fou comentada per F. Carreras Candi a «Numismática Catalana. La sección de los nummus missarum». *El Coleccionista de sellos*. Any 1, núm. 4. Madrid, 1900, pàgs. 64-67.

257. Incusa de llautó. Sta. Coloma, de front, voltada de Sa COLOCA i a baix detall no observat per J. Segura i Carreras) la data 16-06. GNC-CC-445.
 258. Incusa de llautó. Calze i hostia dalt. Llegenda: ANO VNIONIS. GNC-CC-446.
 259. Incusa de llautó. Claus encreuades entre 15-64. GNC-448.

SOLSONA. No documentat.

260. Incusa de llautó. Verge dreta entre mitra i bàcul. Llegenda: +CAPITVLVM CELSONEM. GNC-CC-487.
 261. Incusa de llautó. Creu equilateral dins sol radiant. GNC-CC-539.

TÀRREGA. Vegeu catàleg complet a J. M. Llobet. «Les monedes i pel·lofes de Tàrraga». *ACTA NUMISMATICA V*, 1975, pàgs. 73 i ss.

TARRAGONA. No documentat.

262. Incusa de llautó. MA superposades i coronades entre C-P. GNC-CC-65 a 68 i 241 a 243.
 263. Incusa quadrada de llautó. Gran T superada de punt entre CA.-DO. GNC-CC-íd.
 264. Incusa de llautó. Gran T superada de punt entre A-roca. GNC-CC-íd.
 265. Incusa de llautó. Gran T superada de punt, entre P-roca. GNC-CC-íd.
 266. Incusa de llautó. Gran T entre dos grups de dos punts. GNC-CC-íd.
 267. Incusa quadrada de llautó, puntes tallades. Escut apuntat amb T. GNC-CC-íd.
 268. Incusa de llautó, quadrada. Escut apuntat amb T entre M-P. Vila Sivill.

TORTOSA. No documentat, per bé que és citada per Botet i l'atribució és evident.

269. Incusa de llautó. Verge de la Cinta, de front. GNC (?).

TORREDEMBARRA. No documentat.

270. Incusa de llautó (?). Claus encreuades superades de T. Punts al camp. Vila Sivill.

SEU D'URGELL

S. COLOMA Q.



255



256



257



258



259

SOLSONA

TARRAGONA



260



261



262



263



264



265



266



267



268

TORTOSA

TORREDEMB.

THUIR



269



270



271



272



273

TORÀ DE R.



274



275



276



277



278

THUIR. Documentades i descrites per Colson (*op. cit.*, pàgs. 218-219), que en dóna dibuixos i Bonnel (*op. cit.*, núms. 69 i 74) les reproduceix en fotografia.

- 271. Incusa de llautó. S. Pere amb una clau a la mà. Arbre a l'esquerra. GNC-CC-553.
- 272. Incusa de llautó. M superada de A, voltada d'estrelles. GNC-CC-552.
- 273. Incusa de llautó. M superada de A. Colson-18.
- 273 A. Incusa de llautó. L'anterior amb contramarca d'estrella. Colson-19.

TORÀ DE RIUBREGÓS

- 274. Incusa de llautó. Sant de front entre C-I. GNC-CC-268.
- 275. Incusa de llautó. Custòdia de front. GNC-CC-270.
- 276. Incusa de llautó. T al revés, dalt: dos cairons tallats en creu. GNC-CC-272.
- 277. Incusa de llautó. Semblant a l'anterior, molt més tosca. GNC-CC-271.
- 278. Incusa de llautó. Sant de front amb bàcul i nimbe. GNC-CC-278.

TERRASSA. S. Pere. No documentat.

- 279. Incusa de llautó. Doble clau entre S-P. GNC-CC-(?).
- 280. Incusa de llautó. Clau diferent de l'anterior entre S-P. GNC-CC-(?).
- 281. Incusa de llautó. Claus encreuades superades de M. GNC-CC-(?).
- 282. Incusa de llautó. Clau ajaguda. Sobre 1 i dalt SP. GNC-CC-(?).
- 283. Incusa de llautó. Clau dreta. GNC-CC-(?).
- 284. Incusa de llautó quadrada. Claus encreuades entre T-A. GNC-CC-(?).
- 285. Incusa de llautó. Claus encreuades. Dalt DINES, a baix 12 al revés. GNC-CC-(?).
- 286. Incusa de llautó. Claus encreuades. Dal tres punts. GNC-CC-(?).
- 287. Incusa de llautó. Dues claus dretes. GNC-CC-(?).
- 288. Incusa de llautó. Claus encreuades. GNC-CC-(?).
- 289. Incusa de llautó. Creu equilatral. GNC-CC-(?).

TERRASSA. S. Esperit. No documentat.

- 290. Incusa de llautó. Claus encreuades superades d'Esperit Sant. GNC-CC-642 (?).
- 291. Incusa de llautó. Semblant, amb puig cim de creu a baix. GNC-CC-643 (?).

VERDÚ. No documentat.

- 292. Incusa de llautó. Castell entre C-V. GNC-CC-537.
- 293. Incusa de llautó. Calze entre C-V. GNC-CC-536.
- 294. Incusa de llautó. Claus encreuades entre C-V. GNC-CC-538.

VALLS. Eusebi Ribas. «L'escut de Valls». *Butlletí del Centre Excursionista de Catalunya*, any 37 (1927), núm. 388, pàgs. 353-354, dóna el dibuix que reproduïm, sense però documentar.

- 295. Incusa de llautó (?), tall irregular. Armes de Valls, VA superposades i Agnus Dei molt esquemàtic. Ribas-14.

VILABERTRAN. No documentat.

- 296. Incusa de llautó. Mitra. GNC-CC-159.
- 297. Incusa de llautó. Sol. GNC-CC-160.
- 298. Incusa de llautó. Estrella i 2 (?) a dintre. GNC-CC-161.

TERRASSA S. P.



279



280



281



282



283



284



285



286



287

TERRASSA S. E.



288



289



290



291

VERDÚ



292



293



294



295

VALLS

VILABERTRAN



296



297



298



299



300

299. Incusa de llautó. Extrella amb botó central. GNC-CC-162.
 300. Incusa de llautó. Claus creuades. Dalt, mitra, baix, A. GNC-CC-163.

VILAFRANCA DE CONFLENT. Descrites i dibuixades per Massot-Duran-Puig (*op. cit.*, núms. 85, 86 i 87). Bonnel en fotografia dues (*op. cit.*, núms. 62 i 65).

301. Incusa de llautó. S. Jaume, de front, amb bordó. S a l'esquerra. GNC-CC-542.
 302. Incusa de llautó. S. Jaume, de front, amb bordó, entre petxines. GNC-CC-543.
 303. Incusa de llautó. Castell entre carbassa i bordó. Massot-D-P-87.
 303. Incusa de llauna. Com l'anterior. Massot-D-P-87.

VINÇA. Massot-Durand-Puig descriuen el primer tipus, trobat a Vinça mateix (*op. cit.*, núm. 89). Bonnel descriu i justifica l'atribució del segon tipus, del qual dona la fotografia (*op. cit.*, núm. 68).

304. Incusa de llautó. Armes catalanes en cairó, coronades. Massot-D-P-89.
 305. Incusa de llautó. Ocell sobre arbre o planta florida. A baix: 1643. Bonnel-68.

VILAFRANCA DEL PENEDÈS. P. Giró. «De numismática local». *Acción Católica*. Vilafranca del Penedès, 1948, que descriu i justifica les atribucions. Vila Sivill havia també recollit unes dades d'arxiu, recaptades pel Rnd. Josep Planas, que reforcen les atribucions fetes.

306. Incusa de llauna rectangular. Dos ulls, dalt 6, a baix 1595. GNC-CC-624-641.
 306 A. Incusa de llautó. Semblant a l'anterior, data 1555. Giró-1.
 306 B. Incusa de llautó. Semblant a l'anterior, data 1595. Giró-3.
 307. Incusa de llautó quadrada. Dos ulls. Dalt 1613, a baix, 12. GNC-CC-íd.
 309. Incusa de llautó quadrada. Dos ulls. Dalt 1704, a baix, 12. GNC-CC-íd.
 310. Incusa de llautó quadrada. Dos ulls. Dalt 1704, a baix, 6. GNC-CC-íd.
 311. Incusa de llautó. M coronada. GNC-CC-íd.
 312. Incusa de llautó. M coronada, a sota 1704. GNC-CC-íd.
 313. Incusa de llautó. Dos ulls, dalt, 4; a baix, 1704. GNC-CC-íd.
 314. Incusa de llautó. Dos ulls, dalt 4, a baix 1742. GNC-CC-íd.
 314 A. Incusa de llauna. Com l'anterior. Giró-13.
 315. Incusa de llautó quedada. Dos ulls. Dalt 1742, a baix 12. GNC-CC-íd.
 315 A. Incusa de llauna, quadrada. Com l'anterior. Giró-15.
 316. Incusa de llautó. Dos ulls. GNC-CC-íd.
 317. Incusa de llautó. Dos ulls, dalt, 4, a baix, ornament vegetal. GNC-CC-íd.
 318. Incusa de llautó quadrada. Dos ulls, dalt 1780, a baix, 6. GNC-CC-íd.
 319. Incusa de llauna ovalada. Dos ulls, dalt 3, a baix 1800. GNC-CC-íd.
 320. Incusa de llauna em forma de cairó. Dos ulls, dalt, 8, baix, 1800. GNC-CC-íd.

VALÈNCIA. No documentat, si bé la primera la publica ja Heiss. F. Padró publicà a *Gaceta Numismática*-63. «La pellofa de la Seu de València», pàgs. 22-27, on estudiava les diferents variants del primer tipus. L'exemplar segon, descrit com de plata, fou subhastat a l'A.N.E. l'any 1971.

321. Encunyada a dues cares, de llautó. Anvers M gòtica coronada. Revers, en quatre línies: LA/SEVtriangleDE/VALEN/CIAtiangle. GNC(?).
 322. Encunyada a dues cares, de plata. Com l'anterior. Subhasta A.N.E. 1971.

VIC. Bonet tenia un recull de dades manuscrites, procedent del fons Colomines, dipositat al Cercle Filatèlic i Numismàtic, on hi ha dades documentals de les esglésies de Vic. Es dedueix que quant menys la Seu i la

VILAFRANCA DE C



301



302



303



304



305 x2

VILAFRANCA DEL P



306



307



308



309



310



311



312



313



314



315



316



317



318



319



320

VALÈNCIA



321



322

Pietat feren pellofes i potser la Rodona. A la catalogació no hi ha però separació per esglésies. Pel que fa a les atribucions, a part de les que porten l'heràldica de Vic, les altres s'hi atribueixen per procedència coneguda.

323. Incusa de llautó. Claus de S. Pere i tiara. Baix: X SOVS en dues línies. GNC-CC-130.
324. Incusa de llautó. Semblant, més petita i VI SOVS. GNC-CC-131.
325. Incusa de llautó. Verge i nen, de mig cos, de front. GNC-CC-120.
326. Incusa de llautó. Claus encreuades entre B-S. Dalt, mitra. GNC-CC-127.
327. Incusa de llautó. Com l'anterior amb contramarca I. GNC-CC-122.
- 327 A. Incusa de llautó. Igual, amb contramarca TV2. GNC-CC-123.
- 327 B. Incusa de llautó. Igual, amb contramarca VT. GNC-CC-124.
328. Incusa de llautó en cairó. Claus encreuades. Dalt 2, a baix; P. GNC-CC-150.
329. Incusa de llautó quadrada. Cap entre 2 al revés-B. Dalt, mitra. GNC-CC-151.
330. Incusa de llautó en cairó. Claus encreuades. GNC-CC-137.
331. Incusa de llautó, en cairó. Armes de Vic entre 3-S, superades de palmes, P i mitra. GNC-CC-125.
332. Incusa de llautó. Armes de Vic entre P-S, superades de mitra. GNC-CC-129.
333. Incusa de llautó. Claus encreuades amb 45 a baix i mitra dalt. GNC-CC-132.
334. Incusa de llautó. Semblant, sense el 45. GNC-CC-133.
335. Incusa de llautó. Claus encreuades i a baix P. GNC-CC-134.
336. Incusa de llautó. Claus encreuades entre cap-B. Dalt, mitra. GNC-CC-135.
337. Incusa de llautó. Claus encreuades superades de tiara. A baix: A. GNC-CC-136.
338. Incusa de llautó quadrada. Claus encreuades. Dalt mitra, baix A i a l'esquerra un 4. GNC-CC-138.
339. Incusa de llautó. Claus encreuades entre A-S, dalt tiara. GNC-CC-142.
340. Incusa de llautó. Claus encreuades. Dalt tiara, a baix A, esquerra 6. GNC-CC-143.
341. Incusa de llautó. Claus encreuades. Dalt; mitra, a baix; A. GNC-CC-144.
342. Incusa de llautó. Claus encreuades, dalt tiara, a baix; A. GNC-CC-145.
343. Incusa de llautó. Semblant a la 340, claus diferents. GNC-CC-(?).
344. Incusa de llautó. Semblant, més gran i mitra, GNC-CC-147.
345. Incusa de llautó. Semblant a l'anterior, mitra diferent. GNC-CC-148.
346. Incusa de llautó. Semblant a l'anterior, però, amb tiara. GNC-CC-149.
347. Incusa de llautó. Claus encreuades entre 6-B. Dalt, mitra. GNC-CC-121.

VIC



323



324



325



326



327



328



329



330



331



332



333



334



335



336



337



338



339



340



341



342



343



344



345



346



347